

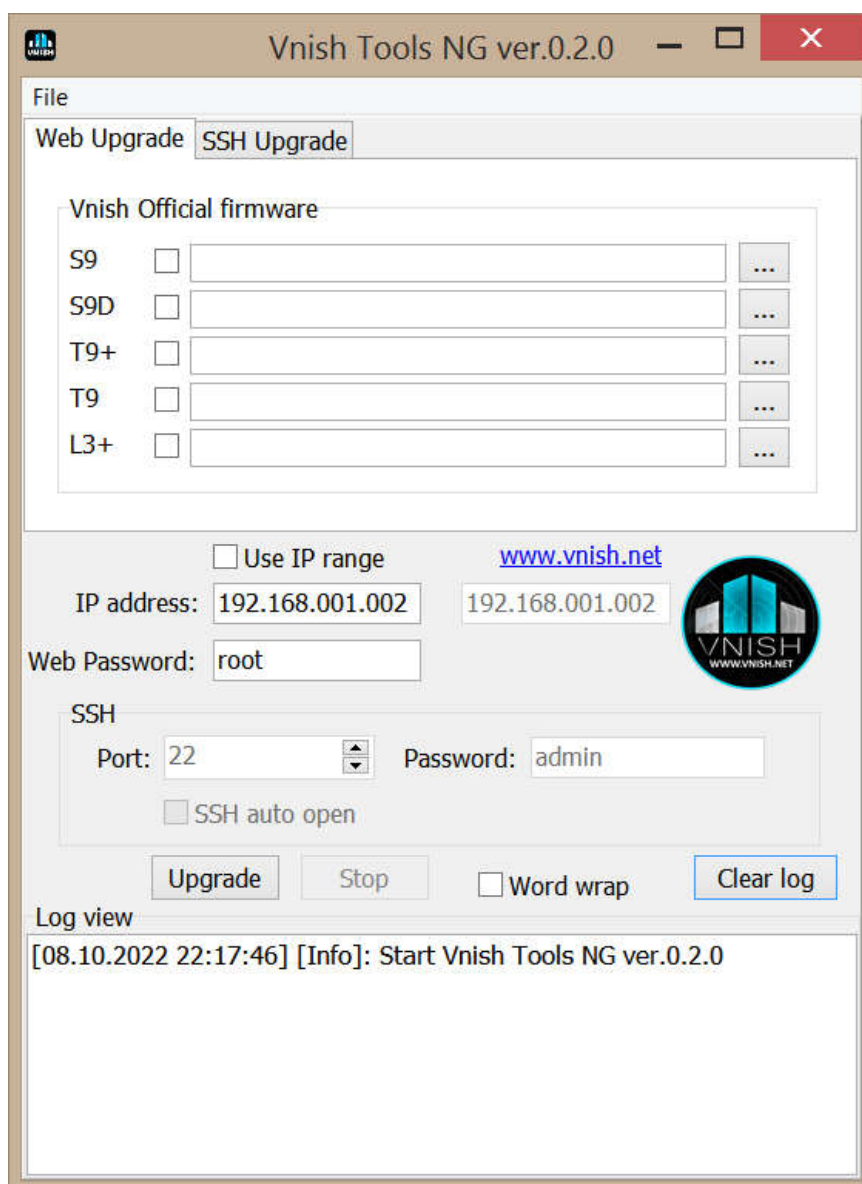
## Vnish Tools NG

Программа Vnish Tools NG предназначена для обновления прошивок майнеров Antminer S9/T9+/S9D/L3+ на прошивки Vnish Official.

В качестве обновляемой (установленной на майнере) прошивки может выступать любая версия заводской прошивки (в т.ч. и подписанная) или прошивка Vnish.

В качестве устанавливаемой могут выступать **только** прошивки **Vnish Official**, взятые с официального сайта [www.vnish.net](http://www.vnish.net)

**Внимание.** Нельзя установить неподписанную прошивку Vnish Official (ниже версии 3.8.7) на подписанную.



В верхней части окна программы расположены вкладки с помощью которых выбирается режим работы программы.

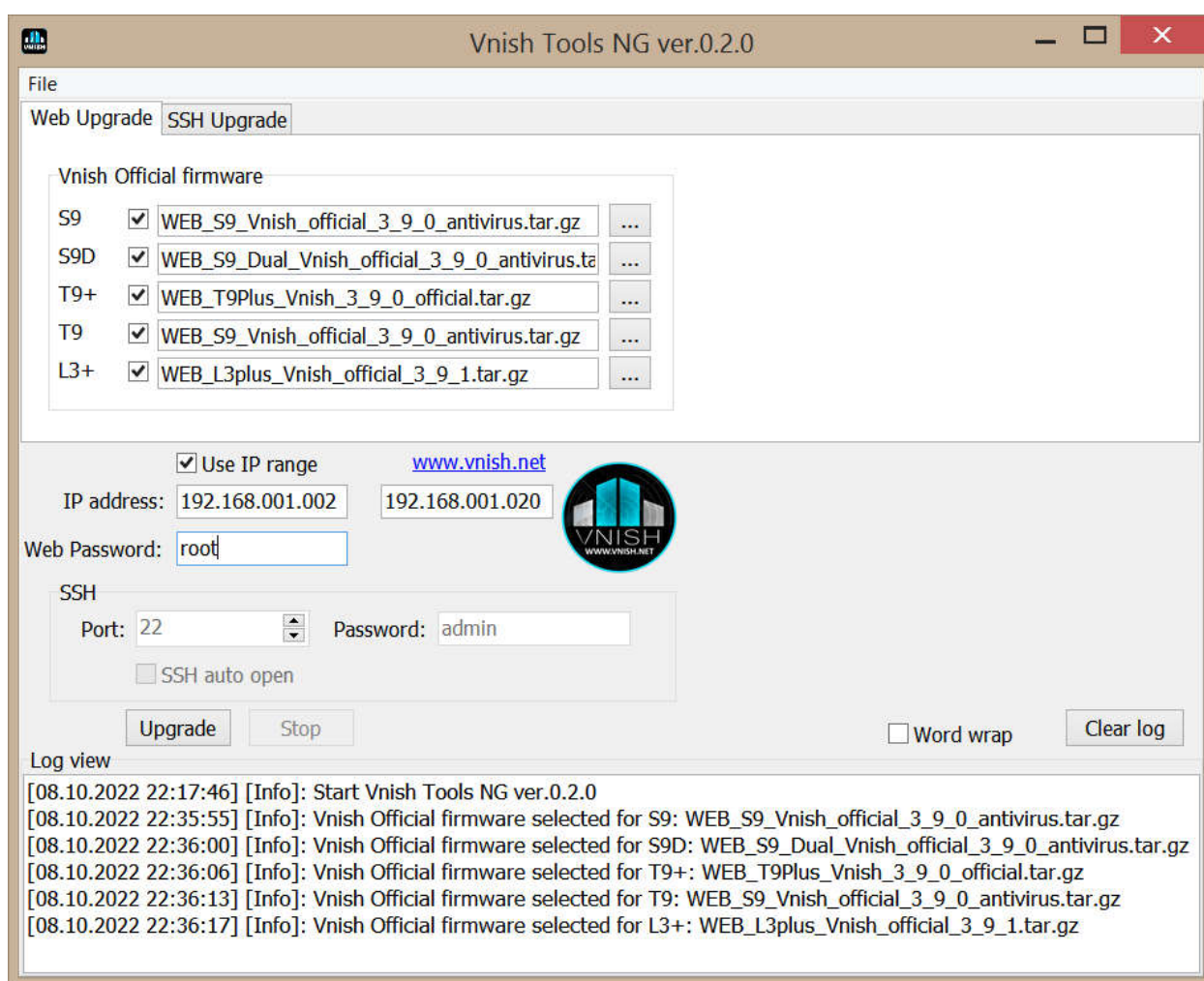
Вкладка **Web Upgrade** является аналогом метода обновления прошивки через Вэб-интерфейс майнера и состоит из области выбора файлов прошивок Vnish Official для поддерживаемых моделей майнеров.

Вкладка **SSH Upgrade** повторяет функционал утилиты VAU и предназначена для обновления или удаления прошивок Vnish через SSH и состоит из области выбора predetermined вариантов обновления/**отката** прошивок Vnish для поддерживаемых моделей майнеров.

**Внимание.** В режиме **SSH Upgrade** у майнера должен быть доступ к сети Интернет.

Ниже находится область ввода сетевых настроек: IP адреса либо диапазона IP адресов, пароля Вэб-интерфейса, пароля и порта SSH.

В нижней части окна программы находится область с журналом работы программы.

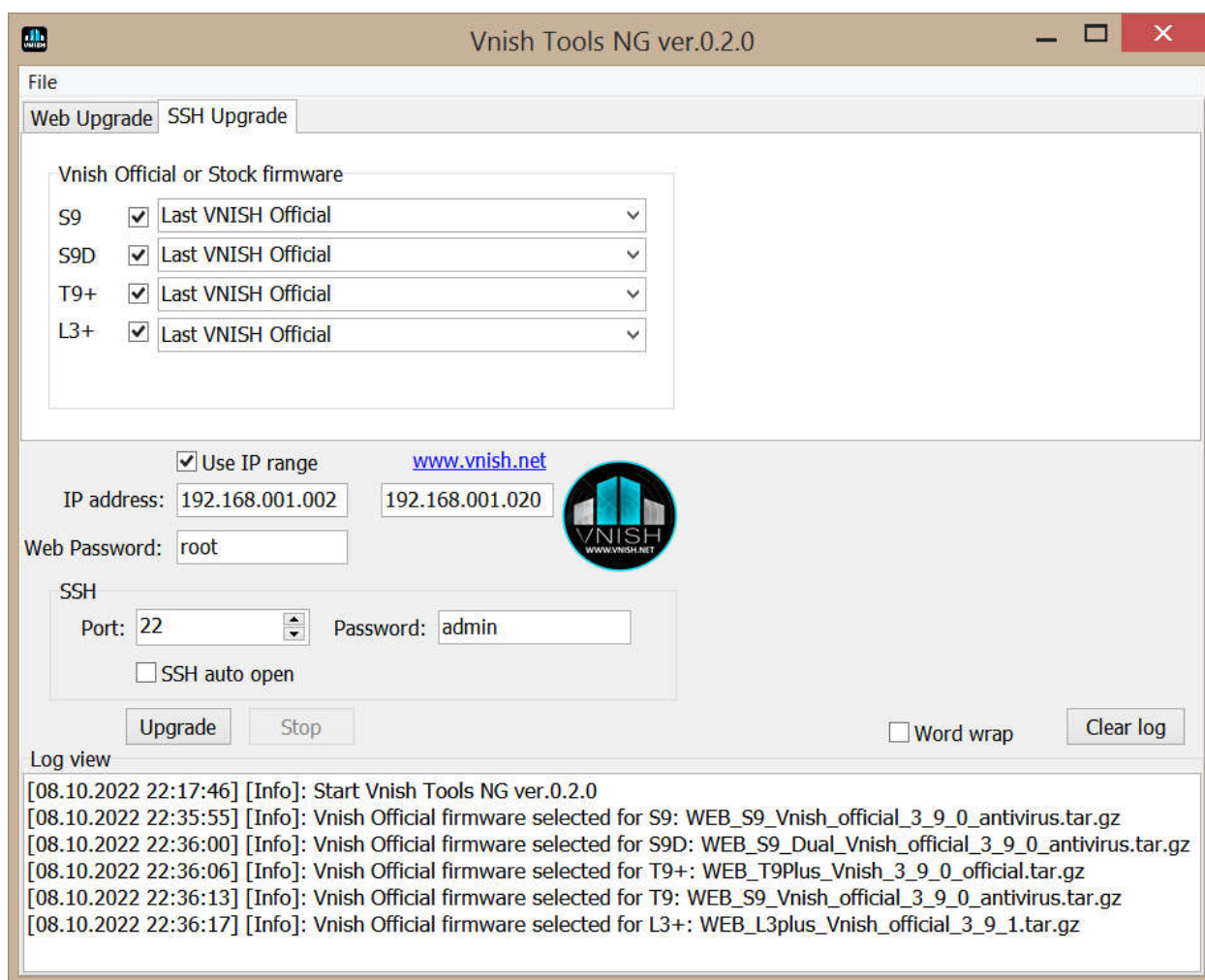


Программа может прошивать одновременно несколько поддерживаемых типов майнеров при использовании в режиме **IP range** либо один тип, пропуская остальные в выбранном диапазоне. Для этого необходимо установить галку **IP range** и задать диапазон IP для поиска и прошивки. Далее напротив каждого типа майнера, который нужно прошить, необходимо установить галку и выбрать файл прошивки Vnish Official в режиме **Web Upgrade** либо predetermined вариант из выпадающего списка в режиме **SSH Upgrade**. Можно выбрать один, несколько или все типы и выбрать для каждого соответствующий

файл/вариант прошивки. При этом можно прошить один тип в другой. Последнее необходимо при замене платы управления, в которой установлена прошивка другого типа. Либо при переделке S9 в S9D.

Например, у вас есть плата управления от T9 и вам необходимо установить ее в S9. Для этого необходимо на вкладке Web Upgrade установить галку напротив T9 и выбирать файл прошивки Vnish Official S9. При этом по указанному IP будет считана модель майнера и если это T9 то будет осуществлен процесс прошивки выбранным файлом.

В режиме **IP range** будут прошиты все найденные майнеры для которых выбраны файлы прошивок. Если галка напротив какой-то модели не установлена и файл не выбран – найденный майнер данного типа будет пропущен.



В режиме **SSH Upgrade** последовательность работы с программой аналогична, только вместо выбора файла прошивки Vnish Official необходимо выбрать вариант прошивки из преопределенного списка с помощью выпадающего списка. В области сетевых настроек необходимо указать порт SSH. Если SSH порт закрыт на майнере, то его необходимо предварительно открыть. Либо можно использовать опцию **SSH auto open**, которая в независимости от текущего состояния порта SSH на майнере автоматически откроет либо переоткроет порт на заданном в поле Port порту.

**Внимание.** В целях безопасности рекомендуется всегда держать порт SSH на майнере закрытым. Для его открытия пользуйтесь опцией **SSH auto open** в программе. При этом используйте любой отличный от стандартного (22) номер порта.

Если у вас установлен пароль отличный от пароля по умолчанию, то не забудьте указать правильные Web и SSH пароли.

После того как все настройки произведены необходимо нажать кнопку Upgrade. Процесс будет подробно отображаться в журнале. Также журнал будет писаться в файл tool.log в папке с программой. Для переноса строк в окне журнала можно воспользоваться опцией **Word wrap**.